

# **BOLETÍN REGIONAL**

## **Santanderes**

**Volúmen 5/Septiembre de 2021**



Tabla 1. **GENERALIDADES DEPARTAMENTO**

AREA SEMBRADA PROYECTADA 2021	5,241 hectáreas
PRODUCCION PROYECTADA 2021	107,100 toneladas
RENDIMIENTO PROMEDIO PROYECTADO	41,6 toneladas/hectárea
PRINCIPALES VARIEDADES COMERCIALIZADAS	Criolla Limpia, ICA-Única, Parda Pastusa, Superior

Según el DANE, en el 2020, Santander y Norte de Santander represento el 8% del producto interno bruto (PIB) total del país. Frente a la actividad económica de agricultura, ganadería, caza, silvicultura y pesca, este departamento tuvo una participación del 11% en el PIB Agropecuario Nacional.

A pesar de que la economía de estos departamentos se basa, en gran medida, de las industrias manufactureras, la papa está entre los cultivos transitorios más sembrados

Para el año 2021, se proyecta un área sembrada correspondiente a 5.241 hectáreas, con una disminución del 0.41% respecto al año pasado. Además, la producción disminuiría 0,82% frente al año pasado, con un total de 107,100 toneladas; se espera que los rendimientos decrezcan un 0.41%, pasando de 41.23 toneladas/ha a 41,06 toneladas/ha.

**Tabla 2. Área, producción y rendimientos Santander y Norte de Santander 2020-2021\***

	2020	2021*	Var. (%)
Área (Ha)	5262	5.241	-0,41%
Producción (ton)	107,897	107,100	-0,82%
Rendimiento (ton/Ha)	20.62	20.53	-0,41%

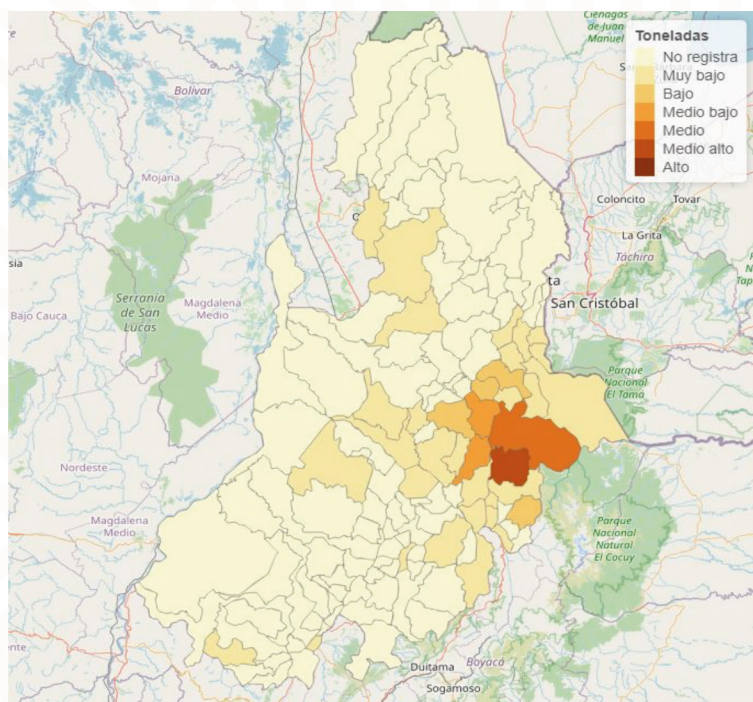
EL área sembrada en Santander y Norte de Santander ha tenido una disminución del 0.41% con respecto al año anterior con lo que respecta del 2020 con 41.6 Toneladas por (ton/Ha) con diferencia del 2021 de 41.23 (ton/Ha) \*

Las variedades que pueden tener mayor impacto sobre la variación producción son Papa Morasurco, Papa Pastusa, Papa Suprema, Papa Única y otras variedades.

#### **ANALISIS COMPARATIVO DE ABASTECIMIENTO DE PAPA 2020**

En el siguiente gráfico se muestra el abastecimiento localizado geográficamente en donde la mayor concentración de abastecimiento se encuentra de color más oscuro y varía dependiendo del número de toneladas en que se registra, desde el más alto hasta el muy bajo.

## ORIGEN DE ABASTECIMIENTO 2020



Fuente: Dane. 2021, Sistema de información SIPSA.

### ABASTECIMIENTO POR VARIEDAD

la ubicación geográfica de origen de las diferentes variedades no es la misma en cada caso, por lo que se presenta a continuación la revisión por variedad.

#### ABASTECIMIENTO ORIGEN PAPA CRIOLLA

El total de abastecimiento en el departamento de SANTANDER Y NORTE DE SANTANDER para la variedad criolla en 2020 fue 16.465 toneladas, donde los municipios más representativos fueron: Silos (7,824Ton.), Chitaga (2,395Ton.), Pamplona (2,208Ton.), Mutiscua (1,921Ton.), Cacota (687Ton.).

#### ABASTECIMIENTO ORIGEN DIACOL CAPIRO

El abastecimiento registrado en 2020 para la variedad Diacol Capiro limpia, en todo el departamento fue 70.2 Toneladas, dentro de los municipios con mayor abastecimiento de esta variedad, se encuentran Ocaña (21Ton.) ,Mutiscua (12Ton.) ,Chitaga (9Ton.) ,Cerrito (8Ton.) y Bucaramanga (6Ton.).

#### ABASTECIMIENTO ORIGEN PARDA PASTUSA

Para la variedad Parda Pastusa se tiene un abastecimiento total en 2020 de 10.255 toneladas distribuidas principalmente en los municipios de Cerrito(5.031Ton.), Guaca (1.243Ton.), Chitaga(909Ton.).

#### ABASTECIMIENTO ORIGEN BETINA

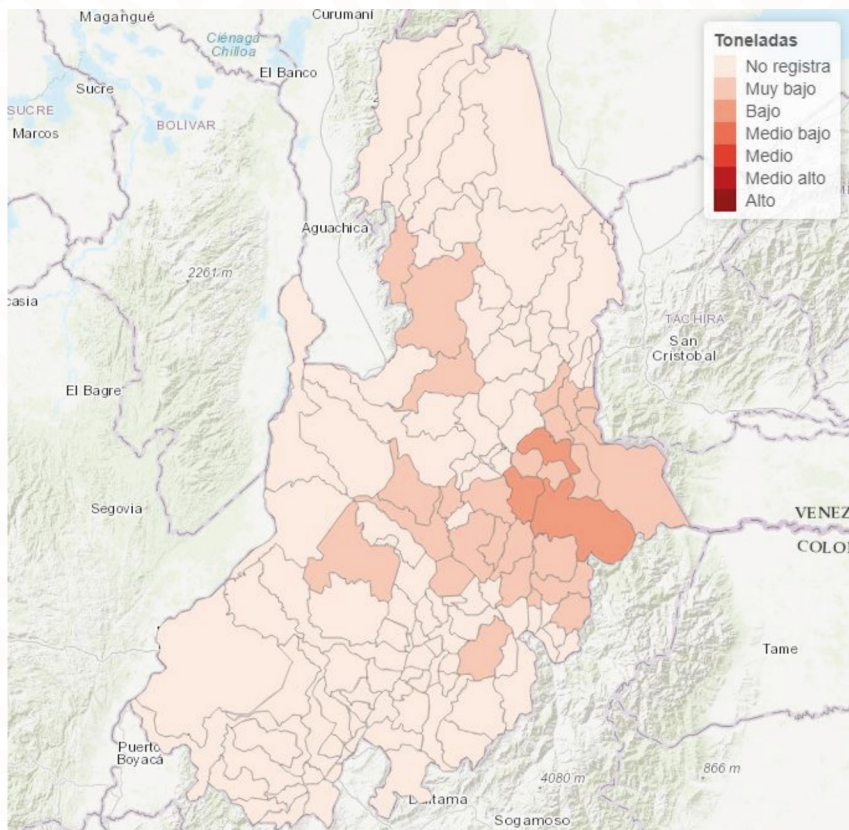
Para la variedad ICA-Nevada se tiene un abastecimiento total en 2020 de 3.662 toneladas distribuidas principalmente en los municipios Cerrito(1357Ton.), Chitaga (1.074Ton.), Silos (609Ton.).

#### ABASTECIMIENTO PAPA SUPERIOR

Para la variedad SUPERIOR se tiene un abastecimiento total en 2020 de 58.026 toneladas distribuidas principalmente en los municipios Cerrito (22.985Ton.),Chitaga(11.092Ton.), Guaca(8.084Ton.), Silos(6.617Ton.), Carcasi, (4.458Ton.).

#### ABASTECIMIENTO DE PAPA CRIOLLA 2020

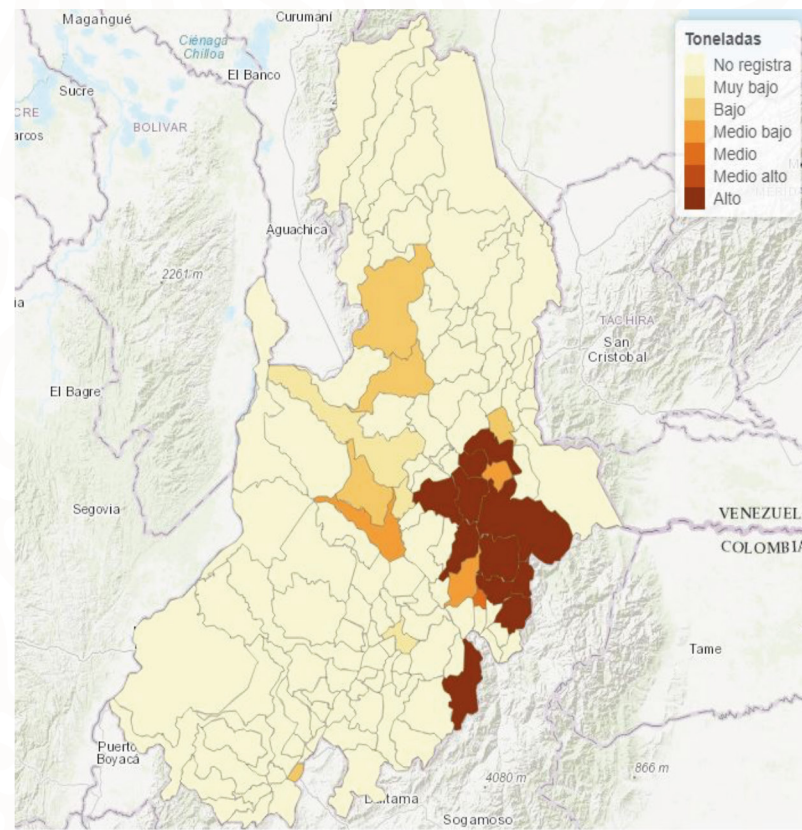
Para el abastecimiento de papa criolla se muestra que tiene un alto abastecimiento en los municipios de Silos, Chitaga, Pamplona, Mutiscua, Cacota, Tona y Pamplonita. Donde la concentración más alta en toneladas se muestra de color más oscuro.



Fuente: Dane. 2021, Sistema de información SIPSA.

### ABASTECIMIENTO DE PAPA PARDA PASTUSA 2020

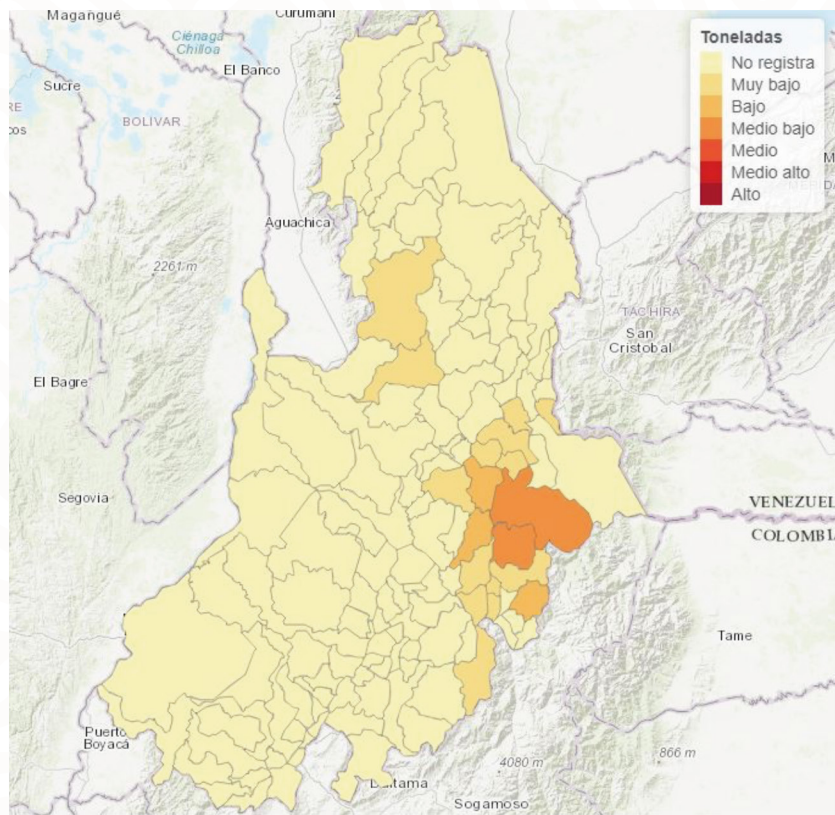
Para el abastecimiento de papa Parda Pastusa se muestra que tiene un alto abastecimiento en los municipios de Cerrito, Guaca, Chitaga, Silos, Carcasi, Tona y Concepcion. Donde la concentración más alta en toneladas se muestra de color oscuro y varía dependiendo del abastecimiento.



Fuente: Dane. 2021, Sistema de información SIPSA.

### ABASTECIMIENTO DE PAPA SUPERIOR 2020

Para el abastecimiento de papa Superior se muestra que tiene un alto abastecimiento en los municipios Cerrito, Chitaga, Guaca, Silos, Carcasi, Tona y Concepción. Donde la concentración más alta en toneladas se muestra de color oscuro y varía dependiendo del abastecimiento.



**Fuente:** Dane. 2021, Sistema de información SIPSA.

**Fuente:** SIPSA-DANE, cálculos de sistema de información y estudios económicos FNFP.

En la siguiente tabla se muestra la variación del año 2021 con respecto al 2020 en donde la mayor parte de variedades presentaron una disminución porcentual en abastecimiento lo que representa una baja en la producción de estos departamentos.

Tabla 3. Abastecimiento (ton) de papa 2020-2021

VARIEDAD	2020	2021	Var. %
Parda Pastusa	7,577	2,228	-71%
OTROS	229	77	-66%

Pastusa Suprema	1,468	825	-44%
Betina	2,680	1,977	-26%
Criolla	9,986	7,638	-24%
Unica	14,708	13,135	-11%
Rubi	178	206	16%
Superior	33,815	43,202	28%
Diacol Capiro	36	113	210%
Total general	70,678	69,401	-2%

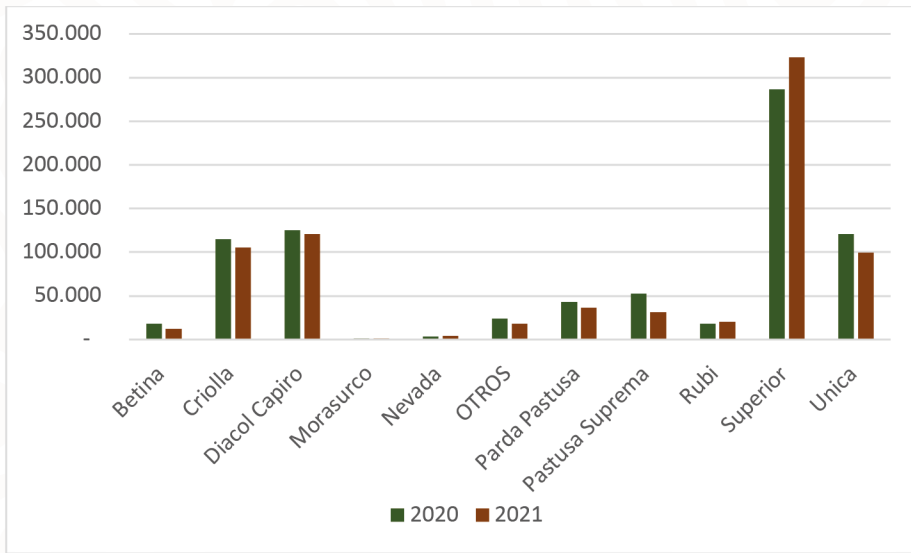
**Fuente:** SIPSA - DANE - Cálculos Sistemas de Información FNFP-Fedepapa

En el departamento de Santander y Norte de Santander, se evidencia que el total de abastecimiento de papa decreció un 2% en comparación con el año 2020 con referencia hasta la producción del mes de agosto de 2021. Sin embargo, en estos departamentos se presenta cuatro variedades fuertes en abastecimiento que son Parda Pastusa, Única, Superior y Diacol Capiro.

Por otro lado, las variedades que presentaron mayores variaciones en el abastecimiento en el año 2021 respecto al 2020, fueron la variedad Diacol Capiro con un 210%, Superior con un 28% y Rubí con un 16%

Las demás variedades presentaron una disminución considerable con en el año 2020 frente al 2021; Parda Pastusa con 71%, Pastusa suprema con 44%, Papa Betina con 26% y otras variedades con un 66%.

Gráfica 1. Abastecimiento (Ton) por variedad 2020-2021

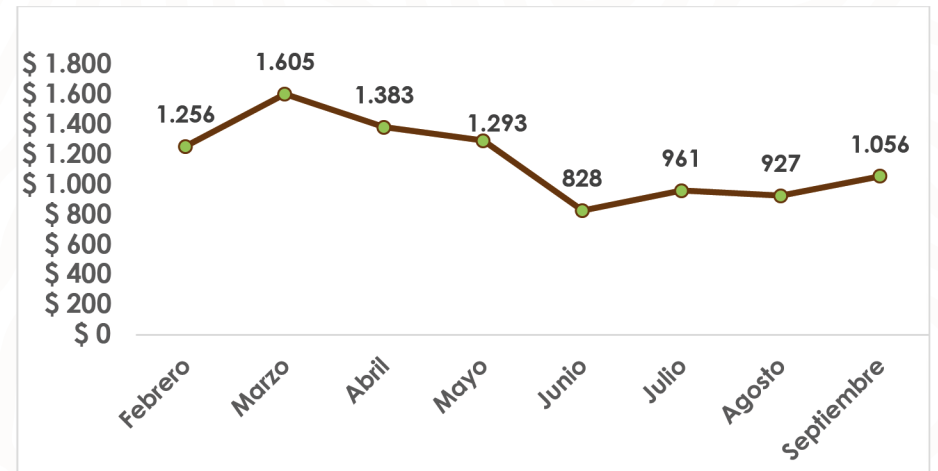


Fuente: SIPSA - DANE - Cálculos Sistemas de Información FNFP-Fedepapa

### PRECIOS Y COMPORTAMIENTO DE LA PAPA

En los departamentos de Santander y norte de Santander se evidencia una variación estable del precio de la papa en general con un promedio de \$1.256 Kg, el precio más alto registrado en febrero y \$ 828 kg registrado en el mes de Junio.

Gráfica 2 . Precios de la papa -2021

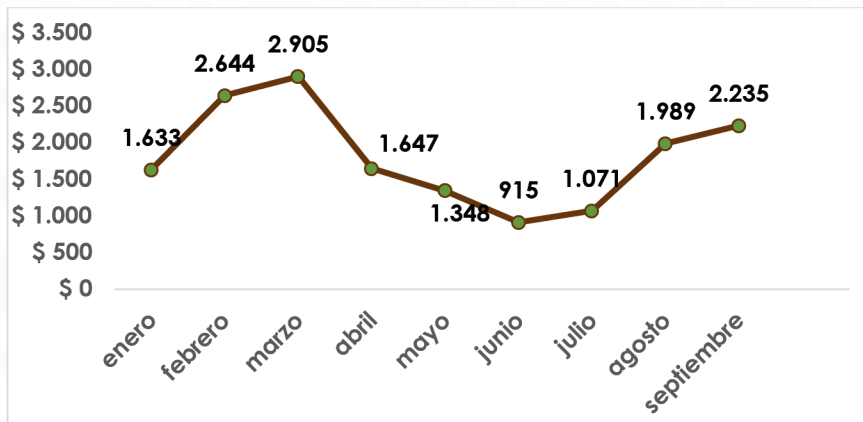


Fuente: SIPSA - DANE - Cálculos Sistemas de Información FNFP-Fedepapa

### PRECIOS DE LA PAPA CRIOLLA

La variedad criolla, presento un precio promedio de \$1.821 a lo largo del año 2021 con un precio mínimo registrado de \$915 y un máximo de \$2.905. Registrando variaciones significativas a lo largo del año.

Gráfica 3. Precios de la papa Criolla - 2021

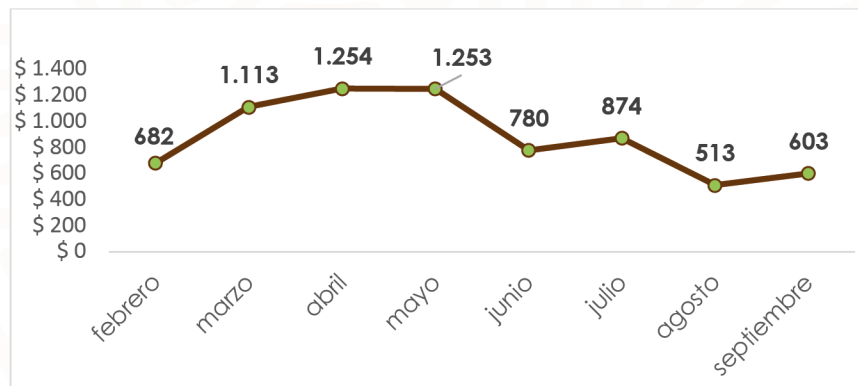


Fuente: SIPSA - DANE - Cálculos Sistemas de Información FNFP-Fedepapa.

### PRECIOS DE LA PAPA ICA-ÚNICA

La variedad ica-única presentó un precio promedio de \$833 a lo largo del año 2021 con un precio mínimo registrado de \$422 y un máximo de \$1254. Registrando variaciones significativas a lo largo del año.

Gráfica 5. Precios de la papa ICA- ÚNICA - 2021

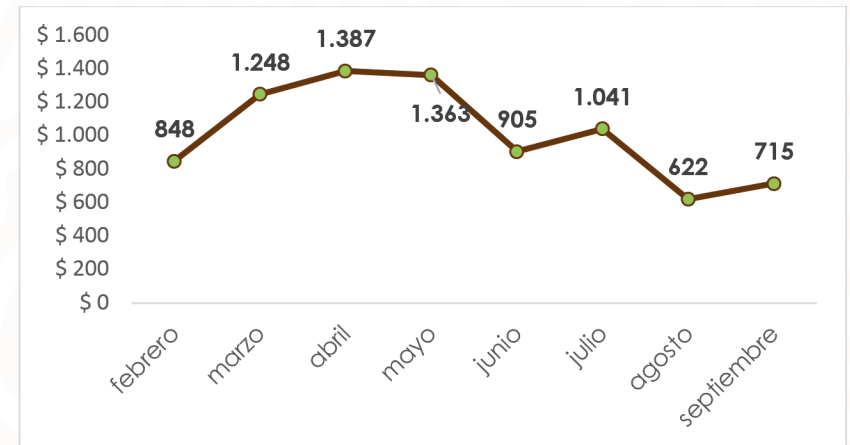


Fuente: SIPSA - DANE - Cálculos Sistemas de Información FNFP-Fedepapa

### PRECIOS DE LA PAPA PARDA PASTUSA

La variedad Parda Pastusa presentó un precio promedio de \$966 a lo largo del año 2021 con un precio mínimo registrado de \$563 y un máximo de \$1.387. Registrando variaciones significativas en los últimos meses del año.

Gráfica 4. Precios de la papa Parda Pastusa - 2021

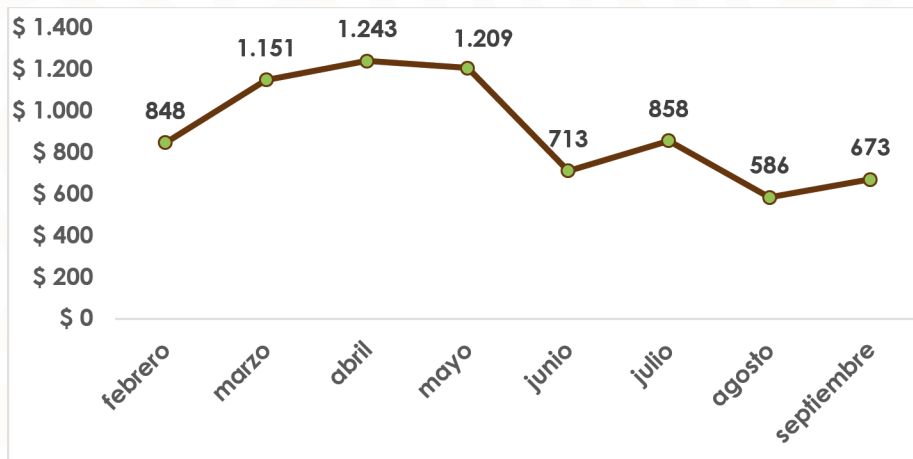


Fuente: SIPSA - DANE - Cálculos Sistemas de Información FNFP-Fedepapa

### PRECIOS DE LA PAPA SUPERIOR

La variedad Parda Pastusa presentó un precio promedio de \$865 a lo largo del año 2021 con un precio mínimo registrado de \$506 y un máximo de \$1.243. Registrando variaciones significativas en los últimos meses del año.

Gráfica 6. Precios de la papa SUPERIOR - 2021



**Fuente:** SIPSA - DANE - Cálculos Sistemas de Información FNFP-Fedepapa

## PREDICCIÓN CLIMÁTICA Y RECOMENDACIONES AGRICOLAS 2021<sup>1</sup>

### PREDICCIÓN SEPTIEMBRE

Durante septiembre se da la transición hacia la segunda temporada lluviosa del año principalmente a lo largo de la región Andina y Caribe. Los departamentos de Bolívar, Córdoba y Sucre mantienen las lluvias más altas de la región.

Se estiman incrementos de hasta un 60% en la Guajira y de entre 10% y 40% en zonas de Atlántico, Bolívar, Cesar y Magdalena. La región Andina tendría un comportamiento de lluvias cercanos a los históricos, salvo en algunos incrementos en zonas de Antioquia, Boyacá, Cundinamarca y Huila.

### **Predicción Octubre**

Octubre es uno de los meses más lluviosos del año en gran parte del caribe colombiano y de la región andina con aumentos en las precipitaciones en departamentos como Magdalena, Atlántico, Cesar, Bolívar, Tolima, Huila, Nariño entre otros.

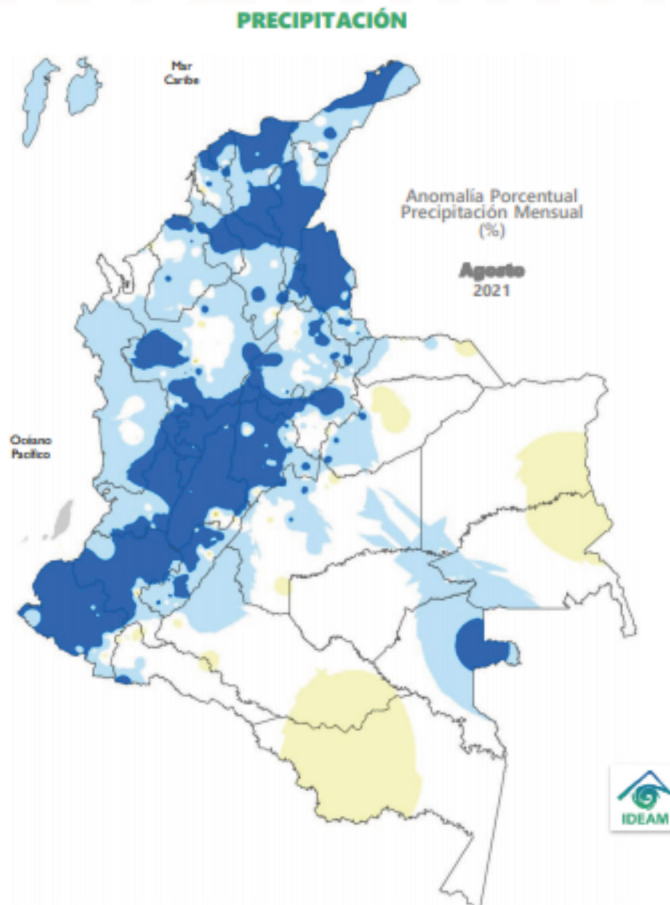
Se estiman lluvias por debajo de lo normal (con déficit entre 10% y 20% con respecto al valor climatológico) en sectores Norte de Santander, Cauca, Nariño, Arauca, Vichada, Caquetá y Amazonas.

Las lluvias por encima de los promedios (con excesos entre 10% y 20% con respecto al promedio) se estiman en áreas del centro y norte de la región Andina.

Con respecto al sector del transporte dada la dinámica de la temporada, es preciso tener en cuenta que se mantiene la amenaza por deslizamientos de tierra en áreas inestables de ladera, especialmente con la proyección de amenaza alta por deslizamiento en sectores de Chocó, Antioquia, Norte de Santander, Boyacá, Cundinamarca, Arauca, Casanare y Meta.

<sup>1</sup>ideam- boletines agroclimáticos.



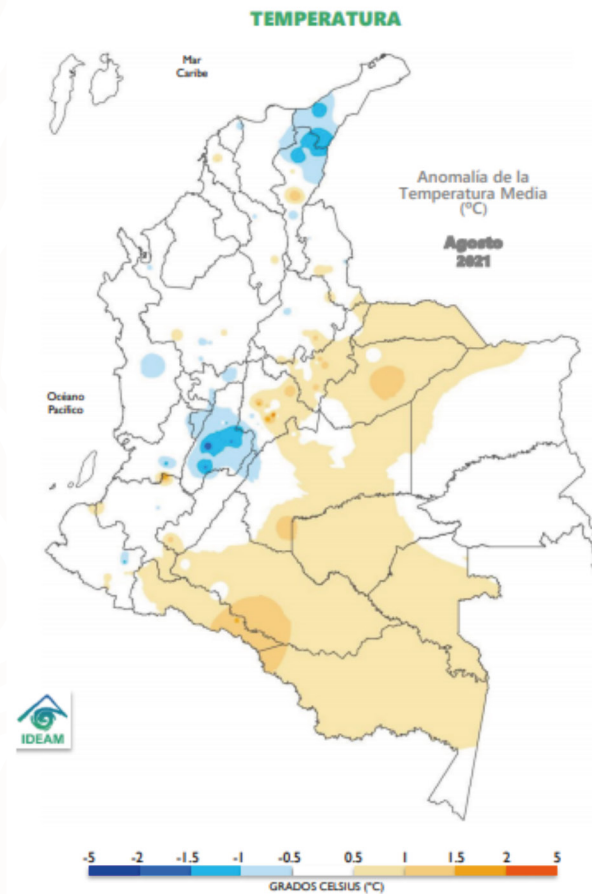


Ideam- boletines agroclimáticos.

### POSIBLES AFECTACIONES EN EL CULTIVO DE PAPA<sup>1</sup>

Cuando el suelo presenta condiciones de mayor humedad se genera una mayor proliferación de plagas en el cultivo, esto puede generar disminuciones en el rendimiento e incrementar los costos de producción debido a la necesidad de una mayor aplicación de insumos para el control de dichas plagas.

Otro fenómeno a tener en cuenta dentro de estos meses son las heladas (temperaturas muy bajas en horas de la mañana), las cuales pueden afectar el cultivo generando pérdidas parciales o totales.



<sup>1</sup>ideam- boletines agroclimáticos

Sobre el territorio nacional se observaron temperaturas entre valores normales y por encima de esta condición.

Las anomalías positivas que oscilaron entre 0.5 °C y 1.0 °C, se concentraron en la mayor parte de las regiones Orinoquía y Amazonía, incluyendo sectores de altiplano cundiboyacense.

Las anomalías negativas (-0.5 °C y -1.0 °C) se destacaron en áreas de Tolima, La Guajira, Cesar y Quindío.

En el resto del país las anomalías oscilaron dentro de la normalidad (+/-0.5 °C).

#### RECOMENDACIONES!

Cuando se presentan lotes encharcados o inundados, se recomienda realizar adecuaciones y establecimientos de canales de drenaje.

Cuando las lluvias exceden la capacidad de almacenamiento de un suelo y este se encuentra saturado por la humedad, no se recomienda realizar ninguna preparación del suelo y mucho menos siembras.

Realice un manejo adecuado de malezas a través de un control químico o mecánico, ya que estas tienden a proliferar en épocas de lluvias.

En época de lluvias los contenidos de humedad del aire pueden aumentar, lo cual conlleva a una proliferación de enfermedades de tipo fungoso, por ello es importante realizar con frecuencia monitoreos de posible incidencia de hongos patógenos y su severidad. Lo anterior para poder realizar un manejo y control adecuado de estos, mediante aplicación de productos preventivos o de erradicación.

Los insectos plagas pueden encontrar un hospedaje seguro en malezas no controladas, trasladándose posteriormente al cultivo, por lo cual se debe monitorear permanentemente el cultivo para tomar decisiones de manejo y control de estos insectos.

**Fuente:** IDEAM - Sistemas de Información del clima 2021.



## CONTACTO

[economistafnfp@fedepapa.com](mailto:economistafnfp@fedepapa.com)  
[comunicaciones@fedepapa.com](mailto:comunicaciones@fedepapa.com)  
Avenida Carrera 45 #106 - 84  
Bogotá D.C - Colombia  
[www.fedepapa.com](http://www.fedepapa.com)

